



クイックスタートガイド (behringer.com にてマニュアルをチェック)



DJ CONTROLLER CMD STUDIO 2A

Ultra-Portable Dual-Deck DJ MIDI Controller with
4-Channel Audio Interface

JP

JP 安全にお使いいただくために

**注意**

感電の恐れがありますので、カバーやその他の部品を取り外したり、開けたりしないでください。高品質なプロ用スピーカーケーブル (1/4" TS 標準ケーブルおよびツイスト ロッキング プラグケーブル) を使用してください。

**注意**

火事および感電の危険を防ぐため、本装置を水分や湿気のあるところには設置しないで下さい。装置には決して水分がかからないように注意し、花瓶など水分を含んだものは、装置の上には置かないようにしてください。

**注意**

このマークが表示されている箇所には、内部に高圧電流が生じています。手を触れると感電の恐れがあります。

**注意**

取り扱いとお手入れの方法についての重要な説明が付属の取扱説明書に記載されています。ご使用前に良くお読みください。

**注意**

1. 取扱説明書を通してご覧ください。
2. 取扱説明書を大切に保管してください。
3. 警告に従ってください。
4. 指示に従ってください。
5. 本機を水の近くで使用しないでください。
6. お手入れの際は常に乾燥した布巾を使ってください。
7. 本機は、取扱説明書の指示に従い、適切な換気を妨げない場所に設置してください。取扱説明書に従って設置してください。
8. 本機は、電気ヒーターや温風機器、ストーブ、調理台やアンプといった熱源から離して設置してください。

9. 二極式プラグおよびアースタイプ (三芯) プラグの安全ピンは取り外さないでください。二極式プラグにはピンが二本ついており、そのうち一本はもう一方よりも幅が広がっています。アースタイプの三芯プラグには二本のピンに加えてアース用のピンが一本ついてあります。これらの幅の広いピン、およびアースピンは、安全のためのものです。備え付けのプラグが、お使いのコンセントの形状と異なる場合は、電器技師に相談してコンセントの交換をして下さい。

10. 電源コードを踏みつけたり、挟んだりしないようご注意ください。電源コードやプラグ、コンセント及び製品との接続には十分にご確認ください。

11. すべての装置の接地 (アース) が確保されていることを確認して下さい。



12. 電源タップや電源プラグは電源遮断機として利用されている場合には、これが直ぐに操作できるように手元に設置して下さい。

13. 付属品は本機製造元が指定したもののみをお使いください。

14. カートスタンド、三脚、ブラケット、テーブルなどは、本機製造元が指定したもの、もしくは本機の付属品となるもののみをお使いください。カートを使用時の運搬の際は、器具の落下による怪我に十分ご注意ください。

15. 雷雨の場合、もしくは長期間ご使用にならない場合は、電源プラグをコンセントから抜いてください。

16. 故障の際は当社指定のサービス技術者にお問い合わせください。電源コードもしくはプラグの損傷、液体の装置内への浸入、装置の上に物が落下した場合、雨や湿気に装置が晒されてしまった場合、正常に作動しない場合、もしくは装置を地面に落下させてしまった場合など、いかなる形であれ装置に損傷が加わった場合は、装置の修理・点検を受けてください。



17. 本製品に電源コードが付属されている場合、付属の電源コードは本製品以外ではご使用いたしません。電源コードは必ず本製品に付属された電源コードのみご使用ください。

法的放棄

ここに含まれる記述、写真、意見の全体または一部に依拠して、いかなる人が損害を生じさせた場合にも、MUSIC Group は一切の賠償責任を負いません。技術仕様、外観およびその他の情報は予告なく変更になる場合があります。商標はすべて、それぞれの所有者に帰属します。MIDAS、KLARK TEKNIK、TURBOSOUND、BEHRINGER、BUGERA および DDA は MUSIC Group IP Ltd. の商標または登録商標です。© MUSIC Group IP Ltd. 2014 無断転用禁止。

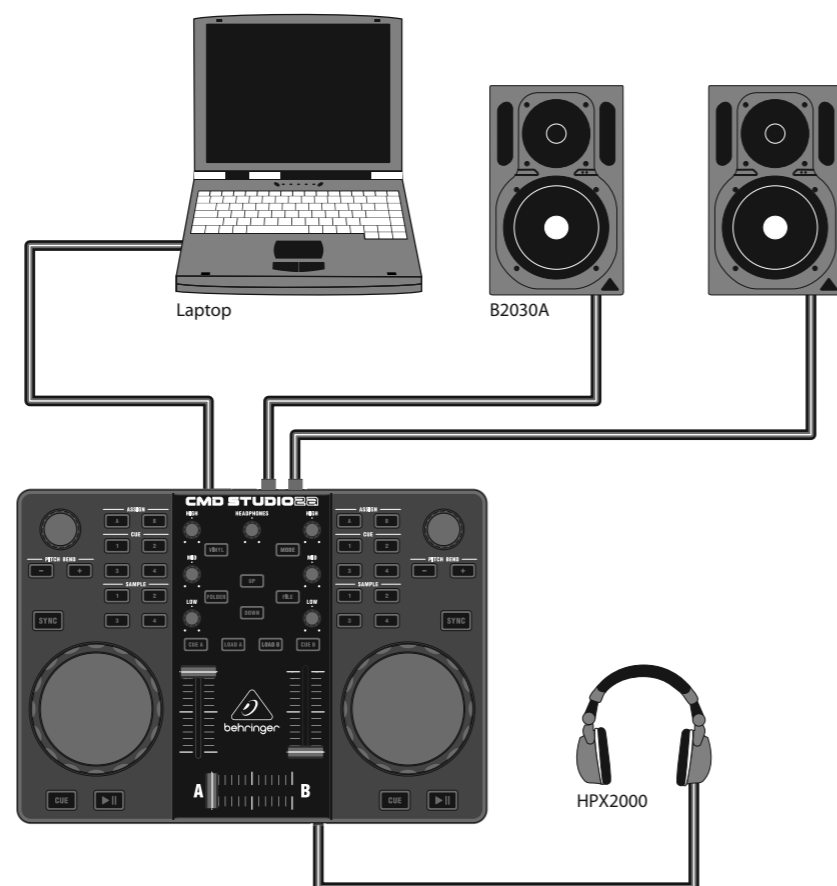
限定保証

適用される保証条件と MUSIC Group の限定保証に関する概要については、オンライン上 music-group.com/warranty にて詳細をご確認ください。

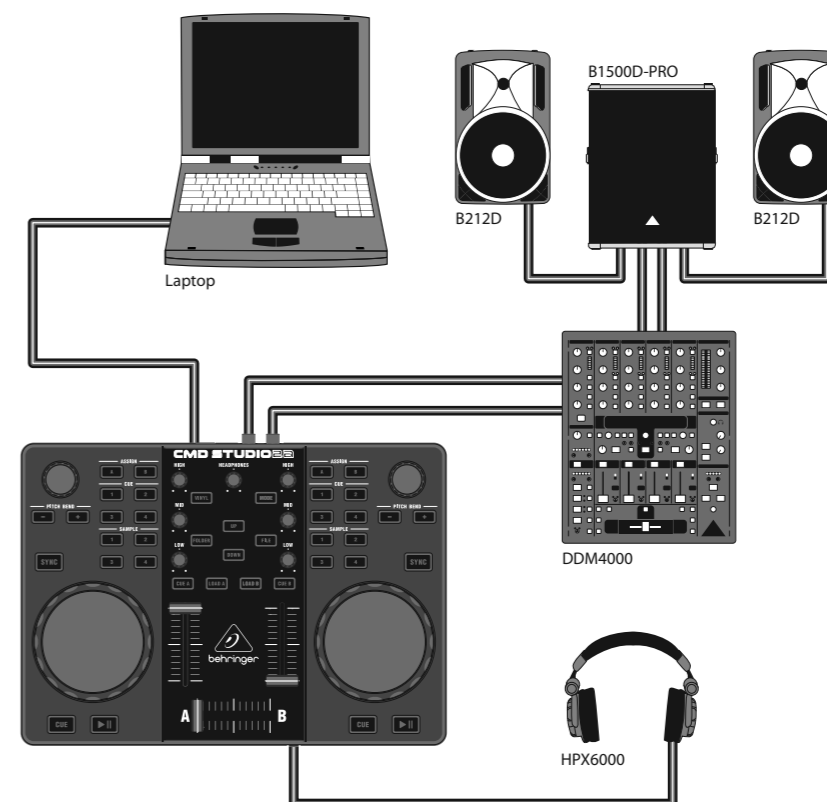
DJ CONTROLLER CMD STUDIO 2A フックアップ

ステップ 1: フックアップ

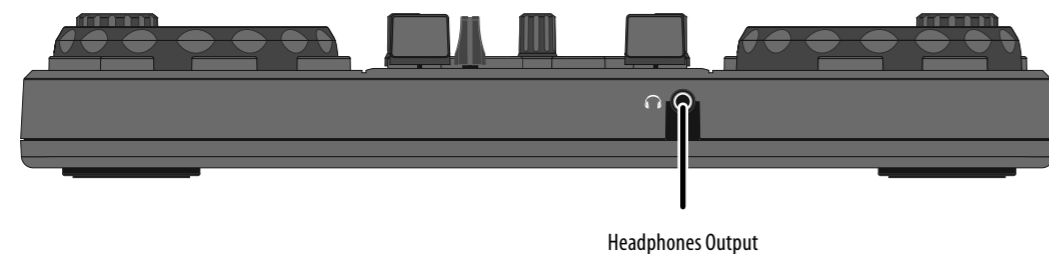
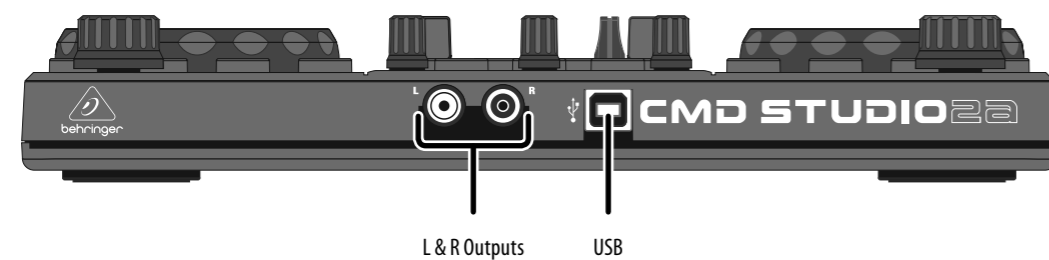
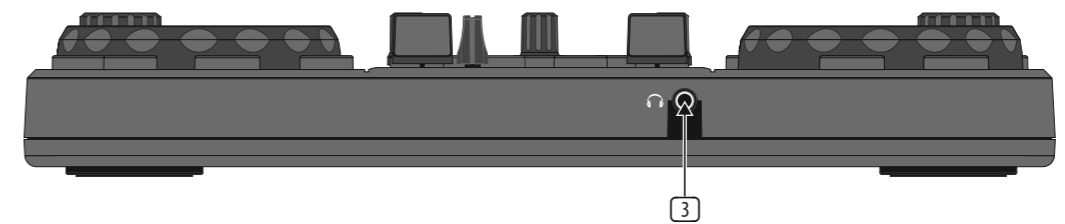
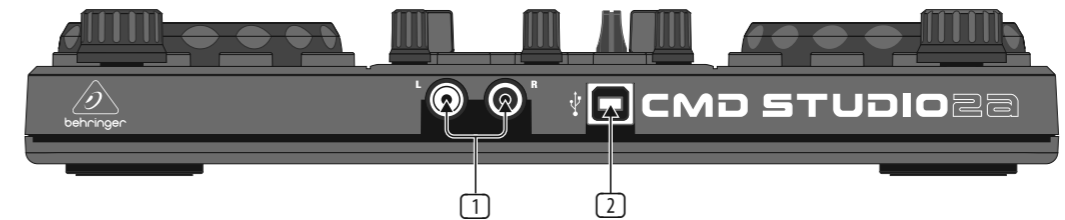
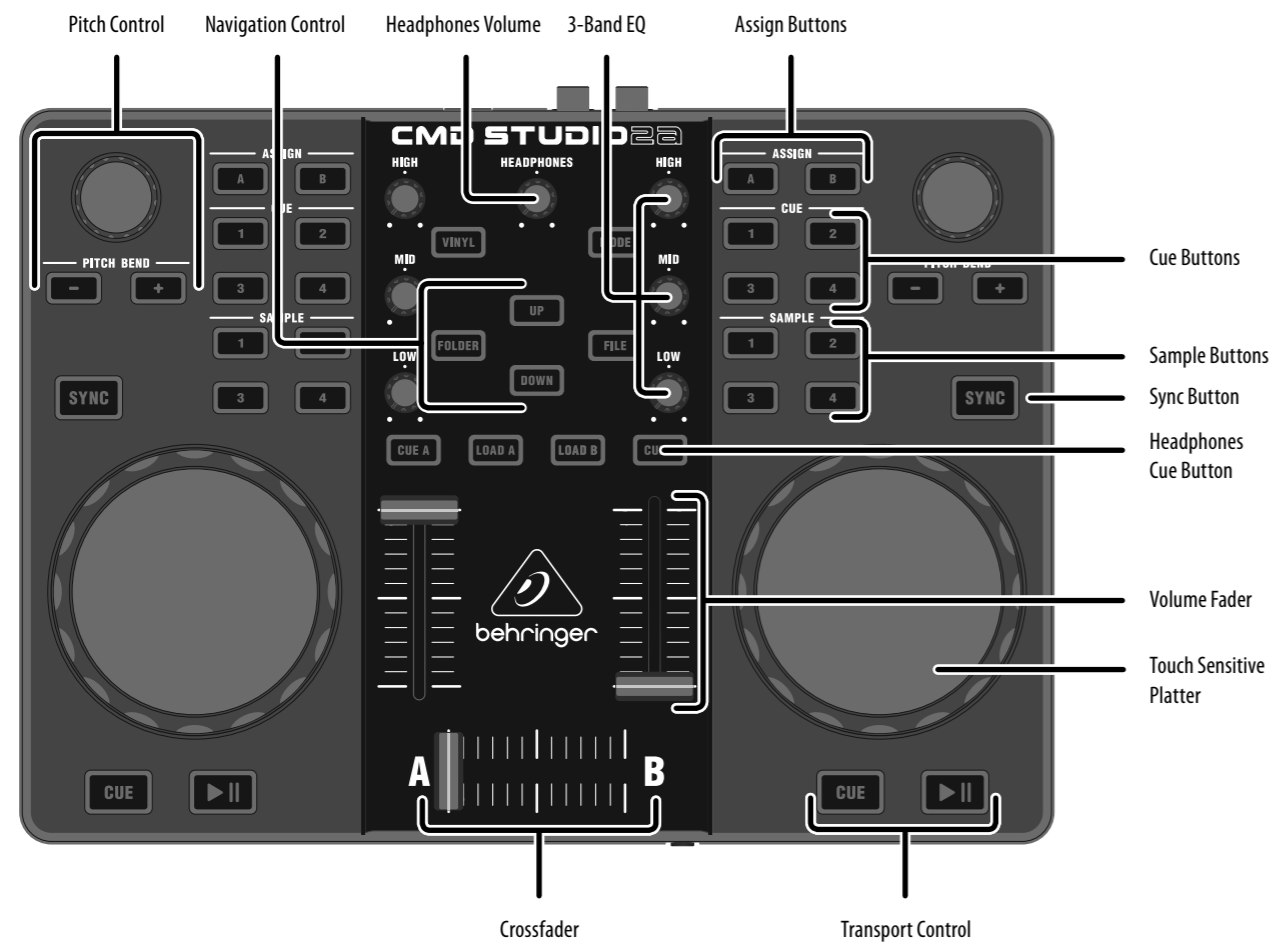
DJ ビギナー / 練習用セットアップ



DJ プロフェッショナル / パフォーマンス用セットアップ



DJ CONTROLLER CMD STUDIO 2A コントロール



ステップ 2: コントロール

- ① **L&R** モニタリング、パフォーマンス、レコーディングのための左右ステレオ出力を、RCA コネクター経由で送信します。
- USB** タイプ B コネクター付属の USB ケーブルでコンピューターを接続します。
- ② **HEADPHONES** 1/8 インチ・コネクターヘッドフォン・モニタリング用のステレオ出力を送信します。
- ③ **HEADPHONES** ノブソフトウェアの HEADPHONES 出力の音量をコントロールします。

DJ CONTROLLER CMD STUDIO 2A はじめに

ステップ 3: はじめに

- 1** CMD STUDIO 2A とお使いのコンピューターとを接続します。
 - Windows オペレーティング・システムの場合: 弊社ウェブサイト (www.behringer.com) の CMD STUDIO 2A 製品ページより、最新版の USB ドライバーをダウンロードしてください。ファイルを解凍し、`setup.exe` をダブルクリックして、画面に表示される指示に従ってください。
 - Mac コンピューターの場合: OS X オペレーティング・システム・ソフトウェアでは、ドライバーは不要です。CMD STUDIO 2A はクラス・コンプライアントのため、標準ドライバーで動作します。
 - USB タイプ B コネクタを CMD STUDIO 2A に、USB タイプ A コネクタをコンピューターに接続します。
 - お使いの DJ パフォーマンス・ソフトウェアを起動し、MIDI コントローラーおよびオーディオ出力デバイスとして CMD STUDIO 2A を選択します。
- 2** 必要なオーディオ接続をおこないます。
 - HEADPHONES 出力ジャックにヘッドフォンを接続し、HEADPHONES 出力ノブでモニタリング音量を調節します。
 - ステレオ L&R より外部パワード・スピーカーまたは PA ミキサーに接続し、フェーダーを使用してパフォーマンスの音量を調節してください。

JP 技術仕様

出力	
タイプ	RCA
インピーダンス	120 Ω
S/N 比	93 dB
クロストーク	< 80 dB @ 1 kHz
最大出力レベル	+9.1 dBu
ヘッドフォン出力	
タイプ	1/8" TRS 端子
最大出力レベル	-4.2 dBu @ 32 Ω loading
デジタルプロセッシング	
コンバーター	24-bit
サンプルレート	44.1 kHz
S/N 比	D/A: 97 dB
コンピューターバス接続	
USB	2.0, タイプ B
電源供給	
電圧	5 V
消費電力	最大. 400 mW
電源供給	USB Powered
寸法 / 重量	
寸法 (幅 x 奥 x 高)	264.2 x 193.5 x 42.5mm (10.4 x 7.6 x 1.7")
重量	0.88 kg (1.9 lbs)

Mac and OS X are trademarks of Apple Inc. Windows is a registered trademark of Microsoft Corporation in the United States and other countries.

その他の重要な情報

JP その他の重要な情報

- 1. ヒューズの格納部 / 電圧の選択:**
ユニットをパワーソケットに接続する前に、各モデルに対応した正しい主電源を使用していることを確認してください。ユニットによっては、230V と 120V の 2 つの違うポジションを切り替えて使う、ヒューズの格納部を備えているものがあります。正しくない値のヒューズは、絶対に適切な値のヒューズに交換されている必要があります。
- 2. 故障:** MUSIC Group ディーラーがお客様のお近くにはないときは、behringer.com の "Support" 内に列記されている、お客様の国の MUSIC Group ディストリビューターにコンタクトすることができます。お客様の国がリストにない場合は、同じ behringer.com の "Support" 内にある "Online Support" でお客様の問題が処理できないか、チェックしてみてください。あるいは、商品を返送する前に、behringer.com で、オンラインの保証請求を要請してください。
- 3. 電源接続:** 電源ソケットに電源コードを接続する前に、本製品に適切な電圧を使用していることをご確認ください。不具合が発生したヒューズは必ず電圧および電流、種類が同じヒューズに交換する必要があります。



We Hear You